

# Encuesta

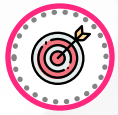
Mundial de Valores  
Impacto COVID-19



comfama

**Invómer**  
investigación y asesoría de mercadeo  
LA VERDAD NOS MUEVE

# Ficha técnica



## Objetivo General:

Aplicar una encuesta en línea a un panel con una muestra representativa de colombianos y hacer un zoom al departamento de Antioquia donde se analice el impacto de la pandemia del coronavirus en los valores de los colombianos.



## Grupo objetivo:

Ciudadanos de 18 años en adelante, que habiten zonas urbanas y rurales de Colombia, de todos los niveles socioeconómicos.



## Método de muestreo:

En la primera Ola se realizó un muestreo probabilístico por etapas, así:

- Etapa 1: muestreo aleatorio estratificado por región y departamento.
- Etapa 2: muestreo aleatorio sistemático de los municipios dentro de cada departamento disponibles en el marco muestral, ordenando por cantidad de registros, los municipios no capitales.
- Etapa 3: muestreo aleatorio simple, al interior de cada hogar, de una persona de 18 años o más.

En la segunda y tercer ola se intentó recontactar a las personas que realizaron la encuesta en la ola 1 o 2.



## Recolección de Información:

Autodiligenciada online.

## Personas que participaron (Ola 1,2,3)

Participaron 622 encuestados.

## Distribución de la muestra:

Este tamaño muestral sí es acorde a la propuesta

Total				Usuarios		Antioquia + Valle de Aburrá	Total PAÍS Sin Antioquia ni Valle de Aburrá	Género		Clases			Región																			
Año 2018 (EMV)	Año 2020 VEC OLA 1	Año 2021 VEC OLA 2	Año 2022 VEC OLA 3	Comfama	Otras cajas de compensación			Masculino	Femenino	Clase Baja (NSE 1 y 2)	Clase media (NSE 3 y 4)	Clase alta (NSE 6 y 5)	Bogotá				Antioquia y Eje Cafetero				Centro Oriental				Norte (Caribe)				Sur Occidental			
1520	1730	1718	1751	144	761	330	1421	772	979	716	900	135	272	286	292	296	288	419	405	412	384	413	389	400	320	337	370	381	256	275	262	262



## Marco muestral:

Base de datos propia de Invamer. Este marco muestral se construyó a partir de las bases de datos de teléfonos fijos y celulares asociadas a las personas encuestadas en estudios realizados por Invamer de manera personal a nivel nacional en todo el territorio, durante los años 2017 a 2019 cada uno de ellos respondiendo a una selección de muestra probabilística. De allí que este marco muestral cubre el 97% del grupo objetivo.  
Panel online.



## Validación de data:

Para las encuestas autoadministradas se revisó el 100% de la data final aplicando reglas de validación para corroborar respuestas de base completa, numéricas, alfanuméricas y filtros.



## Tasa de efectividad:

La tasa de efectividad fue del 15.4%

Esta tasa se calculó con el número de encuestas efectivas sobre el número de casos contactados de la muestra.



## Subcontratación:

Invamer contrató los servicios de un panel quien cumple todos los requisitos exigidos por Invamer para el desarrollo de la labor contratada. El panel se encargó de realizar las siguientes actividades:  
Encuestas en panel Online.



## Margen de error:

El margen de error es del  $\pm 2.34\%$  con un 95% de confianza.



## Anexos:









Cuestionario



Factor

# Tabla de contenido

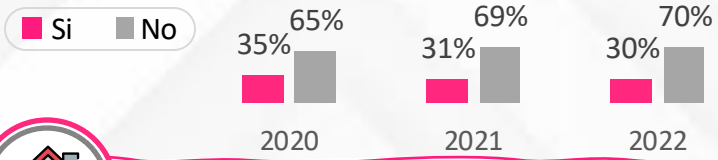
-  Ficha técnica
-  Mejoras en percepción sobre reactivación económica
-  Dificultades en indicadores de bienestar individual y social
-  Retroceso en confianza institucional y respeto a la autoridad, y más confianza hacia organizaciones privadas (Cajas de compensación y empresa privada)
-  Valores
-  Preguntas de reflexión sobre implicaciones

# Mejoras en percepción sobre reactivación económica

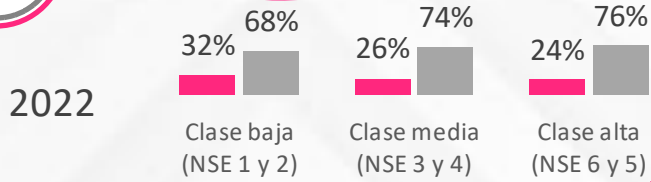


Desde la pandemia, aproximadamente **1 de cada 3 personas** han perdido su trabajo.

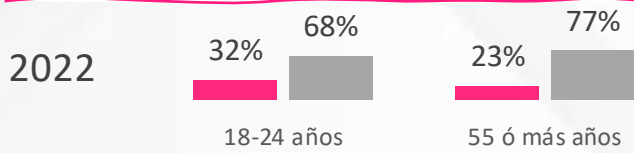
## Pérdida de trabajo



A menor NSE se notó más esta situación.

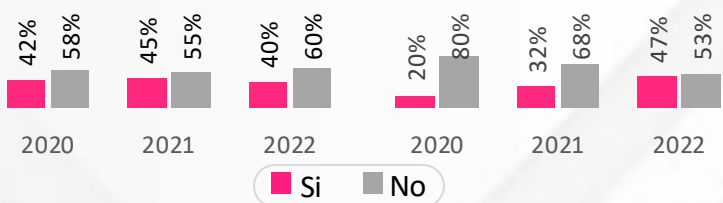


Siendo los Jóvenes los más afectados.



A pesar de lo anterior, la pandemia dejó unas nuevas oportunidades, donde cada vez más personas trabajan desde sus hogares.

Trabajo desde el hogar      Voy a trabajar como antes



Durante el auge de la pandemia el desempleo se duplicó y  $\frac{1}{4}$  de la población estaba desempleado. Con la reactivación económica están observándose valores de ocupación incluso mejores que los evidenciados en 2018. La pandemia trajo consigo cambios en la composición laboral de la sociedad colombiana, ya que menos personas tienen el rol de amas de casa y el trabajo independiente se incrementó, además, en 2022 se observan niveles de ocupación muchos más altos de los presentados en años anteriores.

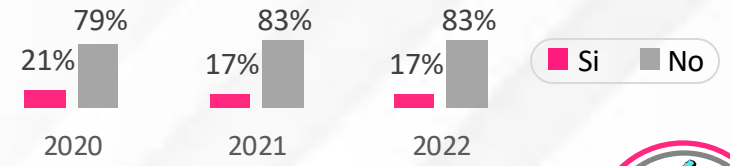
## Situación Laboral

	2018	2020	2021	2022
Tiempo completo	34%	25%	36%	42%
Trabaja por su cuenta	12%	18%	20%	19%
Desempleado	12%	24%	14%	12%
Ama de casa que no tiene otro empleo	20%	13%	7%	9%
Estudiante	7%	8%	10%	7%
Medio tiempo	6%	6%	6%	5%
Jubilado/pensionado	5%	6%	6%	5%



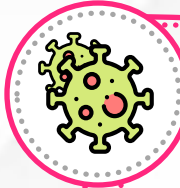
Para 2021 y 2022 se observa una disminución en la cantidad de negocios cerrados en comparación con 2020, reflejo de la reactivación económica.

## Cierre de Negocios



Durante el inicio de la pandemia, **Bogotá** fue la región menos afectada, pero con el paso del tiempo, **Norte Caribe** y **Sur Occidental** son las zonas con mejor recuperación respecto a este tema.

Región	Año	Si (%)	No (%)
Bogotá	2020	16%	84%
	2021	11%	89%
	2022	15%	85%
Antioquia y Eje Cafetero	2020	17%	83%
	2021	18%	82%
	2022	17%	83%
Centro Oriental	2020	22%	78%
	2021	21%	79%
	2022	21%	79%
Norte (Caribe)	2020	26%	74%
	2021	16%	84%
	2022	16%	84%
Sur Occidental	2020	24%	76%
	2021	18%	82%
	2022	16%	84%



En 2022 la mayoría de los encuestados están vacunados, diferente a lo que sucedía en 2021. Desde 2020 las personas han presentado mucho más síntomas tanto leves como graves del Covid 19, incluso, las personas cercanas a ellos tuvieron más de estos síntomas en 2022 que en 2021 y 2020. Aproximadamente 1 de cada 3 encuestados tienen personas cercanas a ellos que fallecieron debido a esta enfermedad.

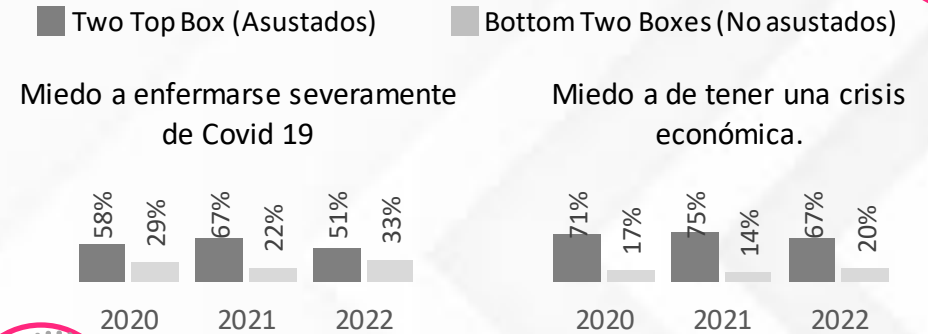
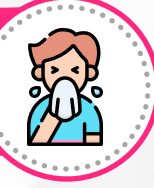
## Síntomas leves, graves y muerte por Covid 19

<i>Sólo Sí</i>	2020	2021	2022	Clase baja (NSE 1 y 2)	Clase media (NSE 3 y 4)	Clase alta (NSE 5 y 6)	18-24 años	55 ó más años
He sido vacunado contra el COVID-19.		11%	94%	94%	95%	96%	90%	95%
Las personas cercanas a mí tienen o tuvieron síntomas leves.	11%	56%	74%	73%	77%	69%	76%	68%
Tengo o tuve síntomas leves del COVID-19.	4%	28%	47%	49%	44%	41%	57%	36%
Las personas cercanas a mí tienen o tuvieron síntomas graves.	3%	33%	45%	47%	43%	26%	46%	49%
Personas cercanas a mí fallecieron como resultado del COVID.		36%	38%	38%	39%	27%	31%	41%
Tengo o tuve síntomas graves del COVID-19.	0%	8%	14%	13%	16%	10%	20%	9%

Los NSE medios y bajos fueron los más afectados por sintomatología grave y muerte por la enfermedad.

Aunque los más jóvenes manifiestan haber tenido mayor sintomatología en los últimos 12 meses, los mayores manifiestan en mayor medida que personas cercanas a ellos fallecieron en este periodo.

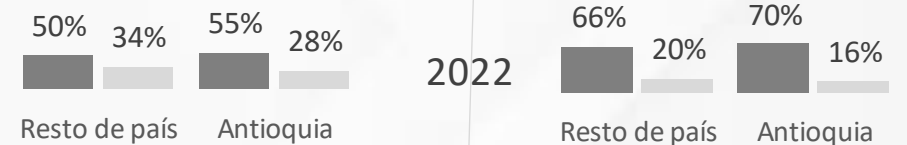
A pesar de que en 2022 las personas sintieron mayor sintomatología, los planes de vacunación y la reapertura económica permitieron que las personas sientan menos miedo de enfermarse severamente y de sufrir una crisis económica a causa del Covid 19.



Siendo los jóvenes los que más temores tienen de enfermarse severamente y de sufrir una crisis económica.



Además, Antioquia resalta por estar por encima del promedio del país frente a estos temores.



**El 33%**

Manifestaba en 2020 que había observado más solidaridad, ahora sólo lo dice el

**12%**

**55%**

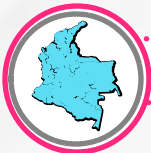
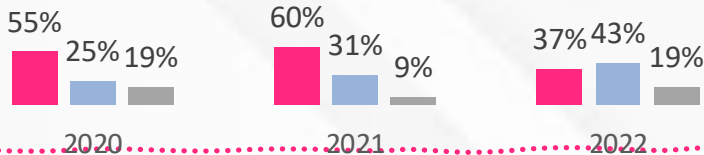
De los encuestados dicen que todo sigue igual para el 2022, lo cual es un aumento del 19 puntos porcentuales frente a 2020 y un dato estable frente al 2021.



Aunque **1/5** de la población manifiesta que el país saldrá muy fortalecido de la pandemia, un 43% de las personas no están tan seguras que tan afectados o fortalecidos saldremos de ella. Sin embargo en 2022 hay menos personas que dicen que saldremos gravemente afectados de la crisis que en 2021 y 2020.

¿Qué tan afectado saldrá el país de esta crisis?

■ Gravemente afectado ■ No estoy seguro ■ Muy fortalecido



Las poblaciones que más incertidumbre presentan son los jóvenes y las mujeres.

2022

2022

38% 37% 25%

Masculino

37% 48% 15%

Femenino

35% 53% 11%

18-24 años

35% 34% 31%

55 ó más años

La percepción sobre la situación financiera, las relaciones sociales y las relaciones con los compañeros de trabajo pasan por el mejor momento desde el inicio de la pandemia (aún cuando la situación financiera no se iguala a los valores registrados a los de 2018). La satisfacción con el estado de salud de las personas, por el contrario, ha disminuido, posiblemente por la flexibilidad de las restricciones frente al Covid 19. La relación familiar tiene la mejor calificación de estas variables en 2022, aunque tiene también los valores más bajos desde la pandemia. En estos aspectos se puede observar una brecha social, en donde los niveles socioeconómicos altos presentan unas mejores calificaciones frente a los demás en estos temas, mientras que los niveles socioeconómicos bajos solo presentan los valores más altos en la relación con sus compañeros de trabajo.

Qué tan satisfecho se encuentra usted con:

Resumen de promedios

	Relación familiar	Relación con sus compañeros de trabajo	Estado de salud	Estado de ánimo	Relaciones sociales	Situación financiera
2018	-	-	-	-	-	6.61
2020	8.00	7.22	7.63	6.70	6.20	4.50
2021	7.76	7.11	7.23	6.25	6.34	4.67
<b>2022</b>	<b>7.58</b>	<b>7.37</b>	<b>6.98</b>	<b>6.46</b>	<b>6.44</b>	<b>4.86</b>
Clase baja (NSE 1 y 2)	7.54	7.38	6.89	6.39	6.33	4.58
Clase media (NSE 3 y 4)	7.65	7.42	7.12	6.60	6.63	5.32
Clase alta (NSE 6 y 5)	7.67	6.65	7.39	6.67	6.91	6.17
18-24 años	7.09	7.12	6.50	5.68	6.03	4.47
55 ó más años	7.93	7.86	7.31	7.25	6.82	5.72

Escala:

(1) Completamente insatisfecho

(2)

(3)

(4)

(5)

(6)

(7)

(8)

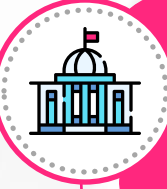
(9)

(10) Completamente satisfecho

# Retroceso en confianza institucional y respeto a la autoridad, y más confianza hacia organizaciones privadas

## (Cajas de compensación y empresa privada)

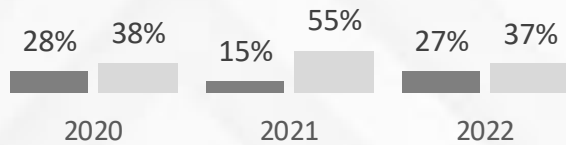
Siguiente



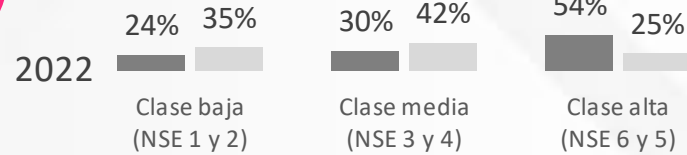
Aunque en 2021 la mitad de la población pensaba que la gestión del Gobierno frente al Covid 19 era mala, en 2022 este sentimiento disminuye y vuelve a valores semejantes los de 2020. Cabe resaltar que Colombia fue el país latino que mejor manejó la pandemia según datos de Bloomberg.

¿Cómo maneja nuestro Gobierno la crisis del Covid 19?

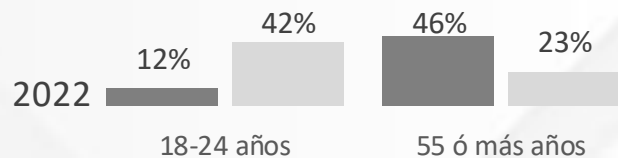
■ Two Top Box (Bien) ■ Bottom Two Boxes (Mal)



La clase media tiene una mayor percepción negativa sobre el manejo de la pandemia. Esta situación es distinta en la clase alta que tiene más favorabilidad



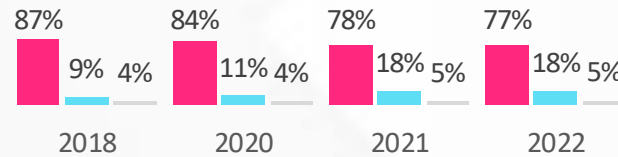
Además, se nota una fuerte brecha entre los más jóvenes y los más adultos respecto a dicha gestión, los mayores mencionan 4 veces más que los jóvenes que la gestión estuvo bien, mientras que los más jóvenes mencionan casi el doble de veces que los mayores que la gestión estuvo mal



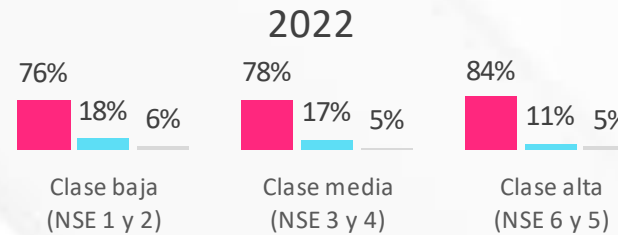
Al preguntarle a las personas sobre qué opinan de "Que haya un mayor respeto por la autoridad", en 2021 y 2022, menos personas están de acuerdo con esto.

¿Qué opina frente a "Que haya un mayor respeto por la autoridad"?

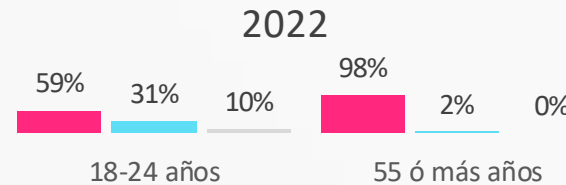
■ Bueno ■ No le importa ■ Sería algo malo



Siendo los NSE altos los que más les importa la autoridad.



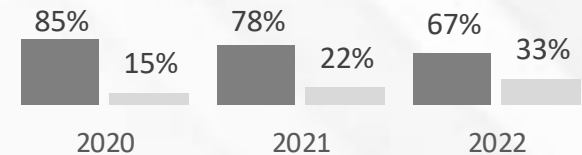
También se resalta que los más jóvenes son los que menos importancia le prestan a esta frase.



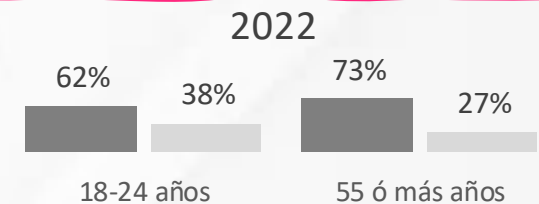
Cuando se pregunta que tan de acuerdo están con que "Para mitigar el coronavirus es indispensable quedarse en aislamiento el tiempo que sea necesario" se observa que al pasar de los años cada vez menos personas están de acuerdo con esto debido al proceso de vacunación y flexibilización de las medidas, entre otros factores.

Para mitigar el covid 19 es indispensable quedarse en aislamiento el tiempo que sea necesario.

■ Two Top Box (De acuerdo) ■ Bottom Two Boxes (Desacuerdo)



A pesar de las medidas, se puede notar una diferencia en la brecha en las edades, ya que los mayores tienden a estar más de acuerdo con esta afirmación que los jóvenes.



# Retroceso en confianza institucional y respeto a la autoridad, y más confianza hacia organizaciones privadas

## (Cajas de compensación y empresa privada)

Durante el auge de la pandemia (2020) las instituciones públicas como el Gobierno Nacional, las alcaldías y la policía aumentaron la confianza en las personas, **entre un 25% y un 34%** de la población confiaba más en estas instituciones. Sin embargo, luego de las reaberturas, se identifica que la confianza depositada en estas instituciones es mucho menor, solo la policía muestra un comportamiento similar a 2020 y 2021. Si bien el gobierno nacional y las alcaldías presentan mayor confianza que en 2018, vienen disminuyendo desde 2020, lo que podría indicar que al volver a la total normalidad se vuelvan a cifras similares a las presentadas en 2018 para estas instituciones.



La empresa privada muestra los valores más altos en el nivel de confianza, pasó de un 31% de la población en 2018 a 49% en 2022. Aunque las Cajas de compensación tengan una leve disminución frente al 2021, aún presentan niveles de confianza altos respecto a las demás instituciones. La confianza para todas las instituciones en 2022 es superior a las registradas en el 2018.

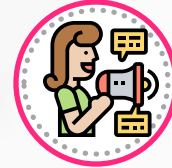
### Confianza institucional

■ Two Top Box (Mucha confianza)    ■ Bottom Two Boxes (Nada de confianza)

	Año				NSE			Edad	
	2018	2020	2021	2022	Clase baja (NSE 1 y 2)	Clase media (NSE 3 y 4)	Clase alta (NSE 6 y 5)	18-24 años	55 ó más años
La empresa privada	31%	39%	45%	49%	46%	52%	69%	38%	67%
	69%	61%	55%	51%	54%	48%	31%	62%	33%
Las cajas de compensación	42%	46%	53%	48%	45%	54%	58%	31%	58%
	58%	54%	47%	52%	55%	46%	42%	69%	42%
Policía Nacional	22%	29%	26%	28%	28%	27%	44%	13%	44%
	78%	71%	74%	72%	72%	73%	56%	87%	56%
El Gobierno Nacional	11%	25%	17%	20%	20%	20%	33%	11%	33%
	89%	75%	83%	80%	80%	80%	67%	89%	67%
La Alcaldía	10%	34%	25%	19%	20%	20%	16%	16%	20%
	90%	66%	75%	81%	80%	80%	84%	84%	80%



Los NSE altos y los más mayores tienen más confianza tanto en las instituciones como en la empresa privada, aunque los de NSE altos son quien menos confían en las alcaldías.



Para 2022, el consejo que más dan las personas a los gobernantes es acabar con la corrupción, seguido de estar más atentos a las necesidades del pueblo y ayudar a los más vulnerables. La clase media y los mayores son quienes más pide que se acabe con la corrupción y se resalta que la segunda recomendación más mencionada de los niveles socioeconómicos altos es que los gobernantes sean serios y hablen con la verdad; demostrando con lo anterior que si las instituciones gubernamentales quieren mejorar la confianza que tienen en ellos, deben demostrar mejores resultados, disminuyendo la corrupción, demostrando inversión de recursos en el pueblo y prometiendo propuestas realizables. Estar atento a las necesidades del pueblo ha venido subiendo desde el inicio de la pandemia y como consecuencia probable de las movilizaciones sociales.

	Año			NSE			Edad	
	2020	2021	2022	Clase baja (NSE 1 y 2)	Clase media (NSE 3 y 4)	Clase alta (NSE 6 y 5)	18-24 años	55 ó más años
Acabar con la corrupción/ que no se desvíen las ayudas/ ser honestos	25%	29%	30%	25%	39%	34%	26%	37%
Estar más atentos de las necesidades del pueblo/ trabajar por la gente/ ponerse en los zapatos de los ciudadanos	6%	17%	15%	16%	13%	9%	16%	8%
Mayor apoyo a los más pobres/ personas vulnerables	8%	12%	11%	13%	8%	2%	14%	11%
Ser más justos/ equitativos/ fomentar la igualdad/ benevolentes	5%	10%	7%	7%	8%	3%	5%	8%
Generar empleos/ oportunidades laborales	3%	6%	6%	6%	6%	6%	5%	9%
Mejor administración de recursos económicos/ darle buen manejo al presupuesto nacional	3%	2%	6%	6%	6%	2%	9%	4%
Escuchar al pueblo/ dialogar/ llegar a acuerdos	-	14%	6%	6%	4%	4%	11%	4%
Mejorar el sistema de salud/ ampliar capacidad de camas UCI en el país	6%	5%	5%	5%	4%	4%	6%	3%
Ser serios/ hablar con la verdad	-	1%	5%	4%	6%	11%	6%	5%
Evitar el aumento de los precios de los productos/ controlar la inflación	1%	1%	4%	4%	3%	2%	2%	8%





## Verbatims consejos a gobernantes

*“Honestidad y cero corrupción. Buen manejo de los recursos para los más necesitados e invertir en salud.”*

*“Ser honestos, ser éticos, ser responsables, NO SER CORRUPTOS, trabajar por la gente y para la gente, no participar en clientelismo y ser equitativos.”*

*“Que no roben tanto e inviertan en las necesidades de los Colombianos más vulnerables, que dejen de ser tan corruptos.”*

*“Actúen con la verdad y no con la mentira engañando al pueblo, es preferible que no ejecuten obras a que se roben dineros públicos a través de los coimas.”*

*“Unión hace la fuerza, divididos no lograremos lo que buscamos que es la paz y el progreso del país.”*

*“Ser honestos y no corruptos invertir en prioridades y cumplir tiempos de ejecución”*

*“Debe primar la honestidad y el sentido común, tener empatía, conocer realmente las necesidades del pueblo colombiano. Pensar menos en pagar favores, evitar la corrupción, hacer uso adecuado de los recursos, no apropiarse de lo que no es suyo.”*

*“Que miren bien a quienes les están dando las ayudas... Muchos de ellos no las necesitan y las que los necesitan no les llega.”*

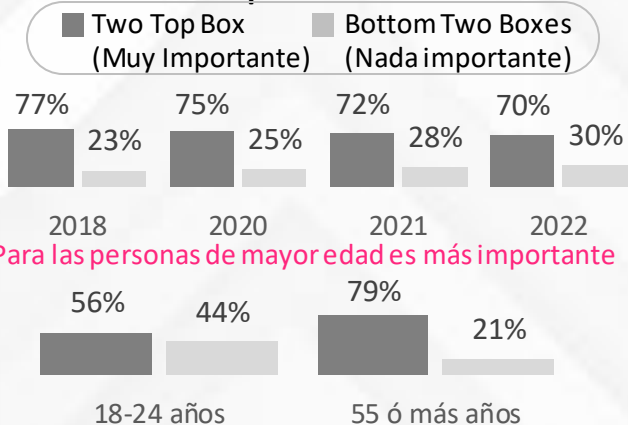
*Que tengan presente en que deben gastar los recursos (cosas importantes) no robando o haciendo mal uso de ellos*

*Mucha responsabilidad, honradez, ejemplo en su actuar y estar pendiente de las necesidades del pueblo*



El 70% de la población perciben que la religión es importante en su vida, pero esta importancia de la religión ha venido decreciendo.

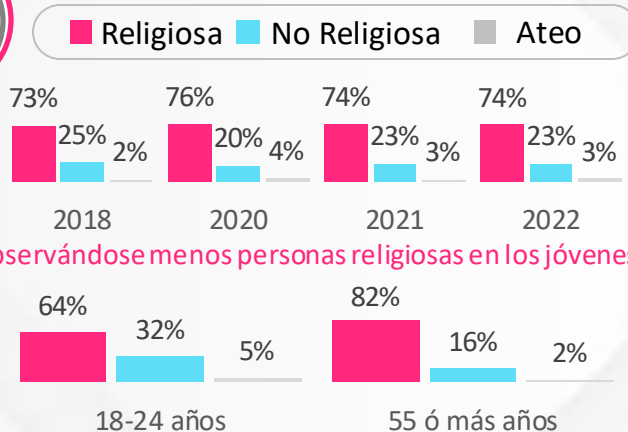
### Importancia de la religión en la vida de las personas



Para las personas de mayor edad es más importante

### ¿Qué tan religiosas son las personas?

Independiente de si la religión es importante o no en la vida de las personas, 3/4 de la población dice ser religiosa



Observándose menos personas religiosas en los jóvenes

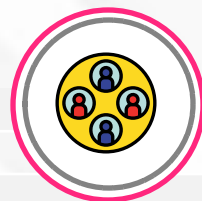
# Valores

El 50% de la población asiste a servicios religiosos **al menos** una vez al mes en 2022, mostrando así una disminución frente al 2020 y frente al 2021. También se puede observar que en 2022, el 69% de las personas de mayor edad asisten a estos servicios al menos 1 vez al mes y el 35% van una vez a la semana, mientras que en las personas más jóvenes, tan solo el 40% asisten al menos una vez al mes y un 37% menciona que va con muy poca frecuencia o nunca asiste a estos servicios.



	Año				Edad	
	2018	2020	2021	2022	18-24 Años	55 ó más años
<b>Más de una vez a la semana</b>	14%	15%	13%	11%	8%	17%
Una vez a la semana	29%	29%	27%	23%	16%	35%
Una vez al mes	13%	13%	11%	17%	15%	17%
Solo en festividades específicas	7%	13%	14%	15%	18%	10%
Una vez al año	6%	5%	6%	5%	6%	1%
Con menos frecuencia	14%	13%	19%	18%	23%	14%
Nunca	16%	13%	11%	11%	14%	6%

La pandemia ha traído consigo cambios en los valores de las personas, en donde temas como la homosexualidad, el aborto y el divorcio son cada vez más aceptados que antes de la pandemia, diferente a temas más tradicionales como castigo físico a los hijos. Los temas más progresistas son más aceptados por los jóvenes, pero estos también se muestran más individualistas, ya que son un poco más permisivos que los mayores a situaciones como reclamar ayudas a las que no se tiene derecho y abastecerse a ellos y a su familia, aunque afecte a otras personas.



### Valores en la sociedad

	Año				Edad	
	2018	2020	2021	2022	18-24 años	55 ó más años
<b>Divorcio</b>	4,78	5,86	6,23	6,37	7,62	5,13
Homosexualidad	4,25	5,12	5,80	5,62	7,00	4,31
Aborto	2,58	3,14	3,59	3,75	5,71	2,49
Abastecerse de cosas para mi familia, aunque afecte a otras personas		2,64	3,10	3,14	3,75	2,35
Castigo físico hacia los hijos	3,46	2,79	3,21	2,87	2,96	2,28
Reclamar ayudas del gobierno a las que no se tiene derecho	3,79	2,52	2,15	2,62	3,63	2,02
Castigo físico hacia la pareja	1,56	1,31	1,26	1,43	1,70	1,31

Escala: (1) Nunca Justificable (2) (3) (4) (5) (6) (7) (8) (9) (10) Siempre justificable



Las percepciones sobre reactivación económica que empezaron en 2021 se han mantenido hasta el último año. También se observa un cambio de composición de la ocupación laboral de las personas.

El respeto a la autoridad se sigue erosionando y la confianza institucional sigue en retroceso contrario a lo que ocurrió al inicio de la pandemia. Las cajas de compensación siguen teniendo un alto nivel de confianza.



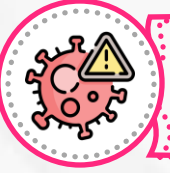
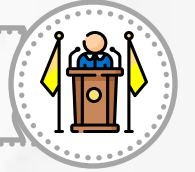
La incertidumbre sobre el futuro se ha reducido, pero sigue preocupando sobre todo a jóvenes y mujeres. Los jóvenes son además quienes más miedo tienen de la crisis y enfermarse.

En general, la gente está más satisfecha en el último año con su situación financiera y relaciones sociales, aunque la situación financiera es peor que antes que la pandemia.



La religiosidad ha disminuido y las ideas progresistas se han seguido consolidando.

Acabar con la corrupción y estar atento a las necesidades del pueblo ha venido subiendo desde el inicio de la pandemia y como consecuencia probable de las movilizaciones sociales. Sin duda estos aspectos deberán ser tenidos en cuenta por los nuevos Gobiernos nacionales y en un futuro, territoriales.



Debemos seguir promoviendo desde la sociedad civil reflexiones sobre las consecuencias visibles e invisibles de la Pandemia sobre el bienestar de nuestra mente, cuerpo y relaciones sociales. Seguir analizando cómo han evolucionado nuestros valores y percepciones será clave para sostener una reactivación económica y social duradera.